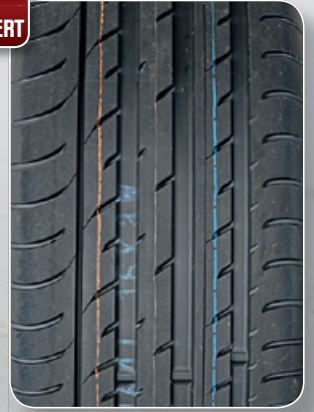


DAS PREMIUM TEST-MAGAZIN

Auto
ZEITUNG



TOYO
Proxes T1 Sport



TOYO TIRES
> Sehr empfehlenswert
SONDERDRUCK AUS HEFT 6/2014

WASSERSPORT- SPEZIALIST

Der Toyo Proxes T1 Sport hat im aktuellen Sommerreifentest nicht nur bei Nässe mit teils sehr guten Leistungen überzeugt und verdient eine Empfehlung

ZWEI WETTERHAFT



BMW 320i
EfficientDynamics Edition
170 PS, Hinterradantrieb,
0-100 km/h in 7,6 s, 230 km/h
Spitze, 5,3 l S/100 km,
33.650 Euro

Egal ob's regnet oder nicht: Ein Reifen muss bei jedem Wetter sicher rollen. Wir testen zwölf aktuelle Sommer-Profile der Dimension 225/50 R 17 auf nasser und trockener Piste bis in den Grenzbereich

Wenn Reifen quietschen, Wasser spritzt und Schlagschrauber rattern, dann ist Reifentest-Zeit. Doch was nach Vollgas-Spaß und großer Abwechslung aussieht, ist zum Teil monotone Arbeit hinter dem Lenkrad, bei der höchste Aufmerksamkeit sowie viel Gefühl in Armen, Beinen und Gesäß Pflicht ist.

Beim Verzögern auf nasser Fahrbahn zum Beispiel muss immer wieder exakt der gleiche Punkt getroffen werden, an dem man die Bremsung einleitet. Fährt der Testwagen zehn Zentimeter weiter links, ist der Grip deutlich höher und der mittels GPS zentimetergenau aufgenommene Bremsweg nicht verwertbar. Genauso auf den Handlingstrecken: Um möglichst identische Rundenzeiten einzuspielen, gilt es, reproduzierbar zu fahren – am selben Punkt bremsen, einlenken, beschleunigen. Und mit jedem Reifen muss man sich wieder aufs Neue ans Limit herantasten, denn jedes Profil hat seinen individuellen Grenzbereich.

Für die Sommer-Saison 2014 haben wir uns zwölf aktuelle Pneu der Größe 225/50 R 17 vorgenommen – passend für viele gängige Fahrzeuge unterschiedlichster Segmente (siehe Kästen unten).

DIE ALLROUND-REIFEN LIEGEN VORN

Obwohl gleich vier der getesteten Profile das Wort „Sport“ im Namen tragen und der Vredestein Ultrac Cento ein lauffrichtunggebundenes Profil aufweist (alle anderen haben ein asymmetrisches Muster), sind diese nicht einseitig abgestimmt, sondern bieten Allroundqualitäten – zum Beispiel der Conti SportContact5, der bereits in die fünfte Saison startet, oder der ebenfalls etablierte Sport Maxx RT von Dunlop. Beide Gummis haften auf nasser sowie trockener Piste sehr gut und bilden damit das Fundament für Rang eins (Conti) und zwei (Dunlop) im Gesamtklassement. Im Nässekapitel zählen vor allem eine hohe Fahrsicherheit (wird subjektiv bewertet) und kurze Bremswege (objektiv). Dass die Unterschiede und damit die Unfallrisiken im Ernstfall groß sind, zeigt der Vergleich zwischen dem besten Nass-Bremsen Toyo Proxes T1 Sport (50,7 Meter) und dem Schlusslicht, dem nagelneu-



AQUAPLANING Sensible Mess-Sensoren ermitteln, bei welchem Tempo der Reifen das Wasser im sieben Millimeter tiefen Becken nicht mehr verdrängen kann und aufschwimmt



TROCKEN-BREMSEN Die Schnittmenge aus zehn Vollbremsungen aus 100 km/h bis zum Stillstand ergibt den Bremsweg, den das Hightech-GPS auf den Zentimeter genau anzeigt



SLALOM In der 180 Meter langen Pylonen-Gasse fahren wir permanent an der Haftgrenze. Bewertet wird objektiv (Durchschnittsgeschwindigkeit) und subjektiv (Fahrsicherheit)



TROCKEN-HANDLING Auf dem 1880 Meter langen Rundkurs gilt es, im Grenzbereich drei möglichst identische Zeiten zu fahren. Außerdem bewerten wir auch hier die Fahrsicherheit

REIFEN IM TEST

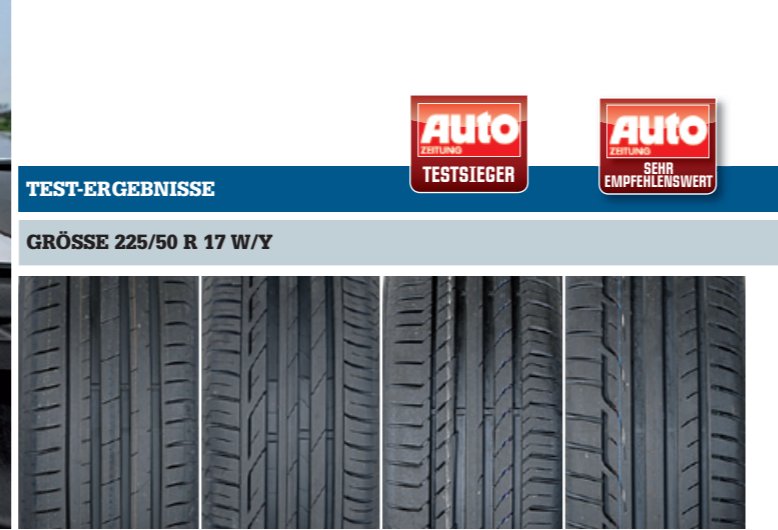


- | | | | |
|---|--------------------|-----------------------------------|--------------------|
| ▪ Apollo Aspire 4G | 480 € ¹ | ▪ Nexen N FERA SU1 | 365 € ¹ |
| ▪ Bridgestone Turanza T001 | 565 € ¹ | ▪ Nokian zLine | 530 € ¹ |
| ▪ Continental ContiSportContact 5 | 595 € ¹ | ▪ Pirelli Cinturato P7 | 555 € ¹ |
| ▪ Dunlop Sport Maxx RT | 575 € ¹ | ▪ Toyo Proxes T1 Sport | 490 € ¹ |
| ▪ Falken Azenis FK453 | 405 € ¹ | ▪ Vredestein Ultrac Cento | 520 € ¹ |
| ▪ Michelin Primacy 3 | 610 € ¹ | ▪ Yokohama Advan Sport V105 | 550 € ¹ |

225/50 R 17 W/Y PASST AUCH AUF

ALFA ROMEO 159/Sport Wagon, Spider/Brera – AUDI A4/Avant, A5/Cabrio/S5, A6/Avant, TT/TTS Coupé/Roadster – BMW 4er Coupé, 5er (E60)/Touring (E61) – CADILLAC CTS, STS – CHEVROLET Cruze/SW, Orlando – CITROËN DS 5 – FORD S-MAX/Galaxy – HONDA Accord/Tourer – HYUNDAI Sonata – KIA Carens – LANCIA Thesis – LEXUS GS – MAZDA RX-8 – OPEL Astra (J), Insignia/Sports Tourer, Zafira Tourer – PEUGEOT 3008, 607 – Renault Scénic/Grand Scénic – SEAT Altea Freetrack, Alhambra (ab 2010) – SKODA Octavia Scout, Yeti – SUBARU Forester – VOLVO V40 Cross Country, V70, S80

¹ stichprobenartig ermittelte, durchschnittliche Preise (Händler/Internet) für einen Satz Reifen inkl. 19 % MwSt. zuzgl. Montage



TEST-ERGEBNISSE
GRÖSSE 225/50 R 17 W/Y

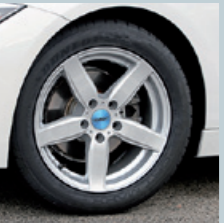
	Apollo Aspire 4G	Bridgestone Turanza T001	Continental ContiSportContact 5	Dunlop Sport Maxx RT
Preis:	480 Euro ¹	565 Euro ¹	595 Euro ¹	575 Euro ¹
Labelklassen:	E/C/69 dB(A) ²	C/A/71 dB(A) ²	C/A/72 dB(A) ²	E/B/67 dB(A) ²

en Apollo Aspire 4G (61 Meter). Wenn das Toyo-bereifte Fahrzeug bereits wieder steht, rollt der BMW auf Apollo noch mit einem Resttempo von 41,1 km/h! Ist der Reifen weich, bremst er bei Nässe gut, rollt aber nicht so leicht ab wie ein härterer Pneu.

EU-REIFEN-LABEL
Effizienz, Nassgriff und Geräuschentwicklung: Über diese Eigenschaften gibt ein kleiner Aufkleber seit über einem Jahr auf jedem neuen Reifen Auskunft. Kriterien, die zwar wichtig sind, nicht aber die Gesamtqualität eines Profils abbilden können. Die AUTO ZEITUNG untersucht Reifen in zehn weiteren Disziplinen – bereits seit vielen Jahren. Nur so können wir zeigen, wo Stärken und Schwächen der Gummis im Detail liegen.

Nassgriff und Rollwiderstand bilden also einen Zielkonflikt – das demonstriert zum Beispiel die Performance des Falken. Dass es aber auch anders geht, beweisen Conti, Dunlop, Nexen, Pirelli und Toyo mit guten bis sehr guten Resultaten in beiden Kriterien. **Paul Englert**

TEST-FELGE FÜR BMW
 Bei diesem Test nutzten wir die exklusiv für BMW-Fahrzeuge gebaute Felge Dezent „TB dark.“ Den Einteiler gibt es in 16, 17 und 18 Zoll – passend für 1er, 3er, 5er, 6er, 7er, X1, X3 und Z4. Preise: ab 100 Euro.



TEST-ERGEBNISSE	AUTO ZEITUNG SEHR EMPFEHLENSWERT	AUTO ZEITUNG SEHR EMPFEHLENSWERT	AUTO ZEITUNG SEHR EMPFEHLENSWERT	AUTO ZEITUNG SEHR EMPFEHLENSWERT	AUTO ZEITUNG SEHR EMPFEHLENSWERT	AUTO ZEITUNG SEHR EMPFEHLENSWERT		
GRÖSSE 225/50 R 17 W/Y	Falken Azenis FK453 Preis: 405 Euro ¹ Labelklassen: F/B/71 dB(A) ²	Michelin Primacy 3 Preis: 610 Euro ¹ Labelklassen: C/A/69 dB(A) ²	Nexen N FERA SU1 Preis: 365 Euro ¹ Labelklassen: C/B/72 dB(A) ²	Nokian zLine Preis: 530 Euro ¹ Labelklassen: E/A/72 dB(A) ²	Pirelli Cinturato P7 Preis: 555 Euro ¹ Labelklassen: C/A/72 dB(A) ²	Toyo Proxes T1 Sport Preis: 490 Euro ¹ Labelklassen: E/B/71 dB(A) ²	Vredestein Ultrac Cento Preis: 520 Euro ¹ Labelklassen: C/C/67 dB(A) ²	Yokohama Advan Sport V105 Preis: 550 Euro ¹ Labelklassen: E/A/72 dB(A) ²

NASS

	Wert	Punkte	Wert	Punkte	Wert	Punkte	Wert	Punkte	Wert	Punkte	Wert	Punkte	Wert	Punkte	Wert	Punkte	
Aquaplaning, längs	25	92,5 km/h	22	92,2 km/h	22	89,6 km/h	19	89,3 km/h	19	91,3 km/h	21	90,6 km/h	20	92,0 km/h	22	92,1 km/h	22
Aquaplaning, quer	10	–	8	–	7	–	1	–	6	–	3	–	3	–	9	–	7
Bremsen, 100 – 0 km/h	40	55,0 m	31	57,9 m	24	54,2 m	32	56,1 m	28	54,4 m	32	50,7 m	40	60,8 m	18	60,8 m	18
Fahrsicherheit	45	–	33	–	31	–	36	–	25	–	37	–	39	–	30	–	27
Handling (1555 m), Zeit	20	1:04,7 min	18	1:04,8 min	18	1:04,3 min	19	1:04,9 min	18	1:04,6 min	18	1:04,1 min	19	1:04,8 min	18	1:05,3 min	17
Kreisbahn, Zeit	10	11,6 s	10	11,8 s	9	11,5 s	10	11,5 s	10	11,5 s	10	11,5 s	10	11,7 s	9	11,6 s	9

Mit guter Verzögerung und hohem Tempo im Nasskreis sammelt der Falken Punkte. Er lenkt exakt ein, bremst stabil, mit der Hinterachse sportlich und agil	Durchweg befriedigende Resultate für den Michelin, beim Bremsen Mittelmaß. Im Handling: verzögertes Untersteuern, schnelle Rundenzeiten, verzögertes Einlenkverhalten	Im Quer-Aquaplaning schwimmt der Nexen sehr früh auf. Dafür: stark beim Bremsen, am Limit ausgewogen, schnelle Rundenzeiten, verzögertes Einlenkverhalten	Der Nokian zLine ist im Nasskreis und auf der Rundstrecke zügig unterwegs, reagiert mit der Hinterachse aber zu nervös auf Lastwechsel. Die Bremswege fallen akzeptabel aus	Am Limit fährt der Pirelli Cinturato P7 harmonisch mit viel Grip an der Vorderachse. Kurze Bremswege, die Resultate im Quer-Aquaplaning sind eher mau	Der Proxes T1 Sport ist ein Nässepezialist mit extrem kurzen Bremswegen und ausgewogenem Handling. Nur in der Disziplin Quer-Aquaplaning schwächelt er	Bester Reifen im Quer-Aquaplaning, aber er liegt weit hinten beim Verzögern. Der Vredestein ist auf der Hinterachse leicht nervös, vorn stimmt dagegen das Grip-Niveau	Die langen Bremswege und die instabile Hinterachse kosten den Yokohama Advan Sport V105 viele Punkte. Da nützt es ihm auch nichts, dass er sicher einlenkt	
150 Punkte	122 Punkte	111 Punkte	117 Punkte	106 Punkte	121 Punkte	131 Punkte	106 Punkte	100 Punkte

TROCKEN

	Wert	Punkte	Wert	Punkte	Wert	Punkte	Wert	Punkte	Wert	Punkte	Wert	Punkte	Wert	Punkte	Wert	Punkte	
Bremsen, 100 – 0 km/h	40	34,6 m	36	35,4 m	33	36,4 m	30	35,6 m	33	35,4 m	33	35,8 m	33	35,8 m	33	35,7 m	33
Fahrsicherheit	30	–	19	–	25	–	18	–	18	–	28	–	25	–	26	–	24
Handling (1880 m), Zeit	20	1:08,1 min	17	1:07,7 min	18	1:08,1 min	17	1:08,5 min	17	1:07,4 min	19	1:07,9 min	18	1:07,9 min	18	1:08,2 min	17
Komfort	10	–	7	–	8	–	7	–	7	–	7	–	8	–	8	–	6
Rollwiderstands-Index	25	10,59	12	9,15	22	9,11	22	9,48	19	9,12	22	9,64	18	10,41	13	11,95	3
Slalom, Abstand 18 m	15	59,7 km/h	11	61,8 km/h	13	60,3 km/h	12	60,1 km/h	12	61,9 km/h	13	60,4 km/h	12	61,4 km/h	13	63,4 km/h	14
Vorbeirölgger. 80 km/h	10	70 dB(A)	8	72 dB(A)	6	72 dB(A)	6	72 dB(A)	6	73 dB(A)	5	70 dB(A)	8	72 dB(A)	6	72 dB(A)	6

Die Azenis FK453 rollt leise ab, der Widerstand dabei ist jedoch hoch. Mittelmäßige Seitenführung vorn, reagiert früh auf Lastwechsel mit der Hinterachse	Mit leicht agilem Heck sowie viel Grip beim Einlenken erfreut der Primacy 3. Auch Abroll-Komfort und Rollwiderstand des Franzosen passen	Die längsten Bremswege kosten den N FERA SU1 Punkte – ebenso die Lastwechselreaktionen im Grenzbereich. Der Rollwiderstand hingegen ist gering	Unauffällig beim Verzögern und auf dem RoWi-Prüfstand. Im Handling ist die Haftgrenze des zLine früh erreicht. Die Folge: Untersteuern, verzögertes Einlenken	Der Cinturato P7 ist schnell und liegt dabei sehr sicher sowie ausgewogen. Auch Rollwiderstand und Slalom-Tempo stimmen, die Bremswege sind Mittelmaß	Schnell ist der Proxes T1 Sport nicht, dafür bietet der Reifen eine hohe Fahrsicherheit, ohne zu früh zu unter- oder zu übersteuern. Leises Abrollgeräusch	Ähnlich wie der Toyo rollt auch der Ultrac Cento von Vredestein stets sicher. Vor allem die Hinterachse läuft sehr stabil. Durchschnittlicher Rollwiderstand	Der Japaner verpasst eine bessere Platzierung wegen seines sehr hohen Rollwiderstands. Frühes Untersteuern am Limit, schnell im 18-Meter-Slalom	
150 Punkte	110 Punkte	125 Punkte	112 Punkte	112 Punkte	127 Punkte	122 Punkte	117 Punkte	103 Punkte
Gesamtwertung 300	232 Punkte	236 Punkte	229 Punkte	218 Punkte	248 Punkte	253 Punkte	223 Punkte	203 Punkte

PLATZIERUNG

6 Der Falken Azenis FK453 ist überraschend stark bei Nässe. Verzögert gut auf trockenem Asphalt, übersteuert aber früh bei Lastwechseln	5 Eher unauffällig führt der Michelin Primacy 3 auf Rang fünf. Der geringe RoWi und die Fahreigenschaften im Trocken-Kapitel überzeugen	7 Solide Vorstellung des grundlegend überarbeiteten Nexen N FERA SU1 bei Nässe, im Quer-Aquaplaning schwimmt er aber sehr früh auf	9 Durchwachsenes Ergebnis: übersteuern bei Nässe, Untersteuern auf trockener Piste, langsam bei Slalom und Handling. Der Nokian setzt keine Akzente	4 Der Pirelli Cinturato P7 bleibt ausgewogen bis ans Limit – auf nassem und trockenem Asphalt. Quer-Aquaplaning ist dagegen nicht seine Stärke	3 Ein Volltreffer bei Nässe ist der Toyo Proxes T1 Sport – lässt man die Performance beim Quer-Aquaplaning einmal außen vor. Solide Ergebnisse bei Trockenheit	8 Die mäßige Verzögerung sowie Schwächen bei der Fahrsicherheit (Nässe) verhindern ein besseres Ergebnis für den Vredestein	11 In Sachen Nassgriff und Rollwiderstand ist viel Luft nach oben. Auch sonst keine Akzente beim noch sehr jungen Yokohama Advan Sport V105
--	--	---	--	---	---	--	--

¹ Stichprobenartig ermittelte durchschnittliche Preise (Händler und Internet) für einen Satz Reifen inklusive 19 Prozent Mehrwertsteuer zuzüglich Montage; ² Herstellerangaben
 WWW.AUTOZEITUNG.DE

VON EXPERTEN GETESTET



TOYO TIRES
driven to perform

PROXES T1 Sport

Von Experten getestet.
Ultra High Performance für sportliche Fahrer.

toyo.de
Facebook: ToyoTireDeutschland
YouTube: ToyoTiresEurope